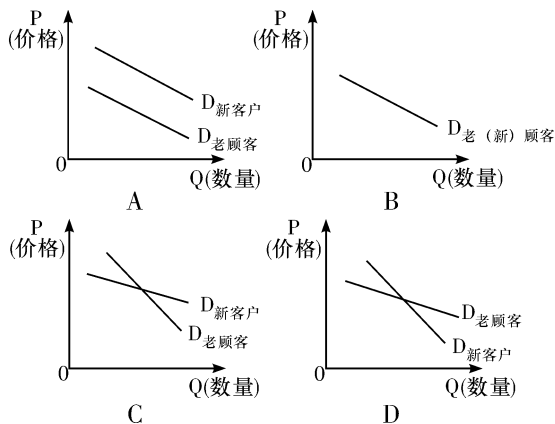


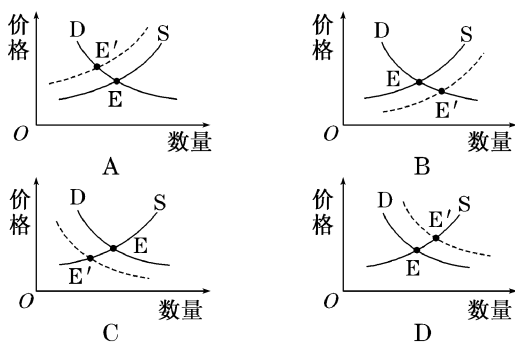
## 解题技能训练

## 考点限时训练(十三)

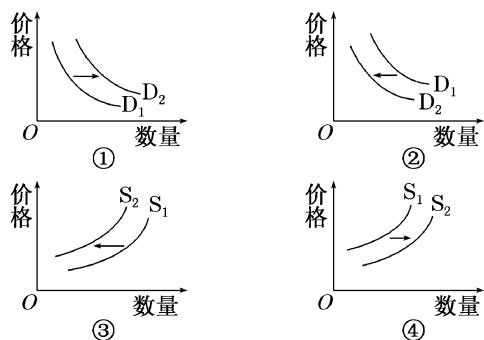
1. 对于同一商品,某企业销售给老客户的价格高,而销售给新客户的价格低。正确解释该企业价格策略原因的图示是(图中D表示需求)



2. 下列曲线图中,牛奶的需求曲线(D)和供给曲线(S)相交于E点,现在由于牛奶的严重过剩,在其他条件不变的情况下,会引起E点向E'点方向移动。下图能正确反映这一变化的曲线图是

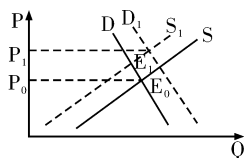


3. 受政府免征新能源汽车车辆购置税等政策的影响,新能源汽车的需求曲线(D)和供给曲线(S)一般会发生变动。在其他条件不变的情况下,下图能正确反映这一变化的曲线图是



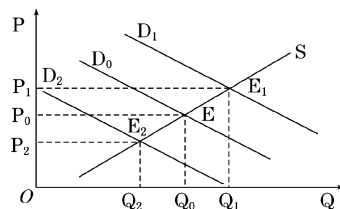
- A. ①③  
B. ①④  
C. ②③  
D. ②④

4. 右图反映的是供给与需求同时变动对均衡点的影响(图中横轴为数量Q,纵轴为价格P,D为需求曲线,S为供给曲线,变动的方向为 $D \rightarrow D_1$ , $S \rightarrow S_1$ ,交点 $E_0$ 和 $E_1$ 为均衡点)。不考虑其他条件,与 $E_0 \rightarrow E_1$ 反映的供求变化状况一致的是



- A. 居民可支配收入增加,土地供应减少,引起商品房供求变动  
B. 汽油价格上调,钢材价格上涨,引起汽车供求波动  
C. “二胎”政策放开,母婴用品的供需发生变化  
D. 京广高铁通车,航空公司缩减航线,该线路飞机票价调整

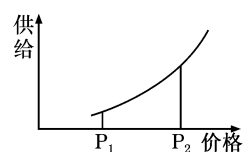
5. 下图反映的是在一定时期内某商品的供求量(Q)随价格(P)变化的情况。曲线S为供给曲线,D为需求曲线,E为某商品的均衡价格。假定其他条件不变,下列情况中关于均衡价格E变动的描述正确的有



- ①当居民当前可支配收入增加时,会导致均衡价格E向 $E_1$ 移动  
②当居民收入预期不确定时,会导致均衡价格E向 $E_1$ 移动  
③当某商品未来预期价格上涨时,会导致均衡价格E向 $E_2$ 移动  
④当某商品的互补商品价格上涨时,会导致均衡价格E向 $E_2$ 移动

- A. ①②  
B. ②③  
C. ③④  
D. ①④

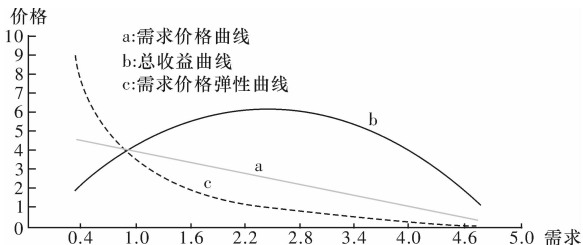
6. 右图是2018年上半年某商品的供给曲线,下列关于 $P_1$ 点到 $P_2$ 点运动的描述中,理解正确的是



- ①该商品因供过于求而造成商品价值降低  
②该商品的互补商品需求量增加  
③该商品的替代商品需求量增加  
④该商品因价格上升而扩大生产规模

- A. ①②                      B. ②④  
C. ③④                      D. ②③

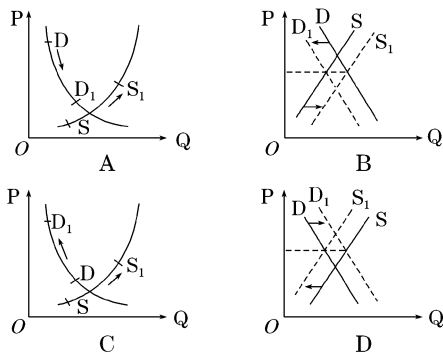
7. 下图中的需求价格是指在一定时间内,买方对一定产量的产品或服务愿意且能够支付的最高价格。需求价格弹性是指市场商品需求量对于价格变动作出反应的敏感程度。对下图信息的解读正确的是



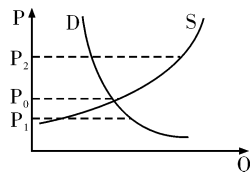
- ①单位产品(或服务)的需求价格是企业收益的最终来源  
②需求价格曲线(a)的变动与总收益曲线(b)的变动成负相关关系  
③经营者应根据产品的需求价格弹性来调整经营策略  
④经营者要合理定价,才能实现总收益最大化

- A. ①②                      B. ①③  
C. ②④                      D. ③④

8. 茄子每斤6元,黄瓜每斤4.5元,蒜苔每斤7元,豆角每斤9元……市场上的蔬菜越来越贵。下列曲线图中,P表示价格,Q表示数量,D表示蔬菜需求曲线,S表示供给曲线,D<sub>1</sub>、S<sub>1</sub>表示变化后的状况。在其他条件不变的情况下,下列图示能正确反映蔬菜价格上涨带来影响的是



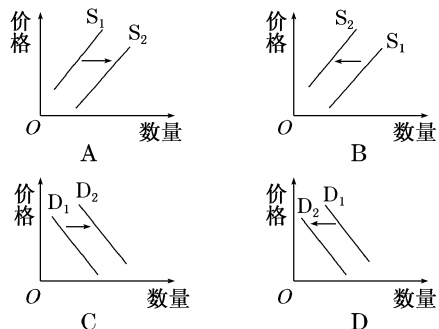
9. 中央一号文件提出,我国将探索建立粮食目标价格制度。粮食目标价格是在综合考虑生产成本、CPI指数、国内国际市场价格等因素的基础上预测出来的一个价格水平,农产品市场价格则由市场供求关系形成,政府参照二者的差价进行补贴。如图所示,P为粮价,Q为数量,D为粮食需求曲线,S为粮食供给曲线。如果P<sub>0</sub>代表粮食目标价,P<sub>1</sub>和P<sub>2</sub>代表变化着的粮食市场价格,下列说法正确的是



- ①市场价格处于P<sub>1</sub>点时,政府应补贴种粮农民,以防“谷贱伤农”  
②市场价格处于P<sub>1</sub>点时,政府应补贴低收入消费者,以防“谷贵伤民”  
③市场价格处于P<sub>2</sub>点时,消费者负担加重,会大幅减少粮食消费  
④市场价格处于P<sub>2</sub>点时,农民种粮收益大,生产积极性高

- A. ①②                      B. ③④  
C. ①④                      D. ②③

10. 某产品由无消费税到征收消费税,假设售价不变,不考虑其他因素,在下图中,能正确反映征收消费税对该产品生产带来影响的是



## 考点限时训练(十四)

- 2017年某国国民经济总体上是平衡的。假设2018年该国待售商品量增加14%，货币流通速度提高5%，物价水平上涨3%，在其他条件不变的情况下，国民经济要保持平衡，流通中所需要的货币量应
  - 减少11.8%
  - 增加11.8%
  - 减少16.2%
  - 增加16.2%
- 假定某国一定时期内市场上流通的货币量为30 000亿元，为了扩大生产、刺激经济发展，需要增加20%的货币供应量，但实际执行的结果，却使流通中的纸币量达到了50 000亿元，那么此时货币的贬值程度为
  - 72%
  - 28%
  - 12.8%
  - 18%
- 甲企业去年生产A商品50万件，创造的价值总量为3000万元。今年甲企业生产A商品的劳动生产率提高了20%，但其价值总量减少了20%。在其他条件不变的情况下，今年生产A商品的社会劳动生产率
  - 下降了20%
  - 下降了50%
  - 提高了50%
  - 提高了20%
- 假设某企业2017年的生产条件属于社会平均水平，每件甲产品的价格为28元，2018年生产甲产品的社会劳动生产率降低30%，在货币价值不变和通货膨胀率为25%的不同情况下，甲产品2018年的价格分别是
  - 40元 32元
  - 40元 50元
  - 30元 50元
  - 45元 32元
- 假设去年1单位M国货币：1单位N国货币为1：5.5。今年，M国的通货膨胀率为10%，其他条件不变，从购买力角度来看，则两国间的汇率为
  - 1：4.95
  - 1：5
  - 1：5.6
  - 1：6.05
- 小张按1美元兑换8元人民币的汇率换得1000美元，两年后美元兑换人民币的汇率下跌了20%。小张又将1000美元换回人民币。在不考虑其他因素的情况下，小张
  - 损失了人民币1600元
  - 减少了人民币损失1600元
  - 损失了美元160元
  - 减少了美元损失160元
- 如果甲国年利率为1%，乙国年利率为3%，乙国货币对甲国货币呈贬值趋势，预期一年后贬值2%，那么，在不考虑其他因素的情况下，从投资的角度看
  - 更多的资金将会流向甲国
  - 更多的资金将会流向乙国
  - 甲乙两国资金呈现等量流动
  - 甲乙两国之间结束资金流动
- 工业总产出对生产设备的比率，被称为产能利用率，产能利用率在75%以下即可称为产能过剩。假设2016年甲省某企业粗钢设计产能约100万吨，粗钢价格2200元/吨，产能利用率为70%。2017年该企业劳动生产率提高20%，并推动行业劳动生产率提高了10%，在其他条件不变的情况下，2017年该企业创造的价值总量为
  - 50.4亿元
  - 30.8亿元
  - 33.6亿元
  - 16.8亿元
- 某商业银行发售的一款理财产品期限为133天，认购金额在5万至10万元之间的预计到期年化收益率（即当前收益率换算成年收益率）为6.20%。一市民购买7万元该产品，其预期收益的计算方法（每年按365天计）为
  - $70\,000 \times 6.20\%$
  - $70\,000 \times 6.20\% \div 365$
  - $70\,000 \times 6.20\% \div 365 \times 133$
  - $70\,000 \times 6.20\% \times 133$
- 上海证券交易所所有A公司股票，每股票面金额为10元，老陈以每股12元的价格购得该公司股票10 000股。假定一年后A公司按5%的比例派发股息和红利，股票价格上涨到15元。若不考虑其他因素，老陈此次投资股票的收益为
  - 5000元
  - 30 000元
  - 35 000元
  - 36 000元

题号	答案
1	
2	
3	
4	
5	
6	
7	
8	
9	
10	

## 考点限时训练(十五)

1. 十九大报告指出,到 2035 年基本实现社会主义现代化,本世纪中叶实现社会主义现代化强国目标。要实现上述目标就必须大力发展实体经济。实体经济是相对于以金融系统为主要依托的虚拟经济而言的,是指物质的、精神的产品和服务的生产、流通等经济活动,是国民经济的基石。当前,下列促进实体经济发展的措施及其影响传导正确的是
- ①实行稳健的货币政策→企业融资成本降低→企业产品结构优化→企业竞争力增强  
 ②清理涉企不合理收费→企业制度性交易成本降低→企业负担减轻→企业活力增强  
 ③大力发展股权融资→降低资产负债率→缓解企业还债压力→企业经济效益提高  
 ④对企业加大研发支持→企业创新能力增强→企业产品附加值提高→企业利润增加
- A. ①③                      B. ①④  
 C. ②③                      D. ②④
2. 当前,中国经济已由高速增长阶段转向高质量发展阶段,其主要内涵就是从总量扩张向结构优化转变,就是从“有没有”向“好不好”转变。而高质量发展是做大就业蛋糕的关键,下列符合这一传导过程的有
- ①刺激居民消费需求→扩大生产规模→增加就业岗位  
 ②调优农村产业结构→促进农村发展→吸引返乡创业  
 ③发展“互联网+”→培育新型业态→增加就业容量  
 ④推进服务领域开放→发展服务贸易→推动人才出口
- A. ①②                      B. ①④  
 C. ②③                      D. ③④
3. 中央经济工作会议提出,房子是用来住的,不是用来炒的。完善房地产税收制度,向房屋产权所有人征税,是我国财税改革的一个重要选择。房产税立法已列入人大立法规划。下列关于开征房产税的效应分析合理的是
- A. 开征房产税→住房持有成本增加→居民购房刚性需求减少→带动商品房房价下降  
 B. 开征房产税→房地产市场趋冷,库存增加→银行呆坏账增多→金融风险大大增加  
 C. 开征房产税→房产投资收益回落→分流社会资金及银行信贷→助力实体经济发展  
 D. 开征房产税→房地产行业遭受打击→相关行业广受影响→经济增长速度大幅下降
4. 坚持共享发展,必须建立更加公平更可持续的社会保障制度,不断扩大社会保障的范围。这一制度的完善,预期的传导路径是
- A. 扩大社会保障范围→提高居民收入→提高货币购买力→改善人民生活  
 B. 扩大社会保障范围→调节过高收入→缩小收入差距→促进经济发展  
 C. 扩大社会保障范围→保障基本生活→维护社会公平→促进社会和谐  
 D. 扩大社会保障范围→增加社会供给→扩大居民消费→推动生产发展
5. 近年来,各级政府依法扩大社会保障覆盖面,加强对特殊群体和困难群体的社会保障,并随着经济的增长逐步提高社会保障水平。上述做法的影响路径,其中正确的是
- ①完善社会保障制度→缩小收入差距→维护社会公平→促进社会和谐与稳定  
 ②完善社会保障制度→调节过高收入→抑制盲目消费→稳定物价  
 ③降低劳动报酬占 GDP 的比重→实现社会公平→扩大消费需求→经济持续增长  
 ④完善社会保障制度→减少中低收入者的后顾之忧→保障基本消费需求→保障居民的基本生活
- A. ①②                      B. ①③  
 C. ①④                      D. ③④
6. 继营改增、资源税改革之后,个人所得税改革成为下一步税改的重点。我国个人所得税把工资薪金、劳务报酬等统一纳入综合范围征税,此外,养老、二孩、房贷利息等家庭负担也纳入抵扣。按照这一思路,个人所得税改革后可能引发的传导路径是
- A. 个人所得税改革→增加居民财产性收入→促进和实现社会公平  
 B. 个人所得税改革→工薪阶层可支配收入增加→社会总体消费水平提高  
 C. 个人所得税改革→健全社会保障体系→改善和提高人民生活水平  
 D. 个人所得税改革→优化国家税种结构→拓宽国家财政收入来源
7. 制造业是国民经济的主体,是立国之本、兴国之器、强国之基。《中国制造 2025》指出,到新中国成立一百年时,我国制造业综合实力进入世界制造强国前列。下列有利于助推“中国制造”转型升级的措施有
- ①企业兼并重组→合理配置资源→提高企业规模效应

- ②政府减税降费→减轻企业负担→企业增加研发投入
- ③增加居民收入→促进消费升级→倒逼企业产品升级
- ④引进先进技术→提高生产效率→扩大企业产品供给

A. ①④                      B. ②③  
C. ③④                      D. ①②

8. 由第十二届全国人大常委会第二十五次会议通过的《中华人民共和国环境保护税法》于2018年1月1日起施行。环境保护税主要是针对污染、破坏环境的特定行为而征收的税,国家征收环境税最有可能引起的连锁反应是

- A. 增加消费支出→提高消费水平→养成文明消费习惯→发展循环经济
- B. 增加企业的生产成本→减少企业利润→引导企业实现低排放→促进环境保护
- C. 引导企业实现低排放→降低企业的生产成本→增加企业利润→提升发展质量
- D. 加强宏观调控→提高居民个税起征点→增加消费者消费支出→树立环保意识

9. 当前我国推进供给侧改革,着力化解过剩产能,重点是抓好钢铁、煤炭等困难行业去产能。通过坚持市场倒逼,坚决淘汰落后产能,有序退出过剩产能,积极稳妥处置“僵尸企业”。通过市场倒逼来化解过剩产能,其传导路径是

- A. 市场形成价格→成本上升→效益降低→获利减少→企业转产
- B. 价值决定价格→供需失衡→价格下跌→政府调控→缩减产能
- C. 政府打压→成本上升→竞争恶化→企业亏损→转产或退出
- D. 市场供过于求→产品积压→开工不足→战略调整→转产或退出

10. 2018年2月,阿里巴巴与北京居然之家达成战略合作,阿里可以通过投资的方式获得居然之家的线下门店资源,并帮助居然之家全面实现数字化升级,双方共同打造云装修平台,从装修设计、材料购买和施工管理全链路重构家装行业模式,实现消费者选建材、买家具的场景重构和体验升级。这种线上线下的合作模式

- ①加剧商品生产者竞争→倒逼企业改进技术与管理→助力供给侧改革
- ②提供更多标准化服务→满足人们多样化需求→促进消费结构升级
- ③延伸零售业上下游产业链→创造新的就业机会→改善就业结构
- ④线上线下优势互补→优化资源配置→提高生产要素的利用率

A. ①②                      B. ①④  
C. ②③                      D. ③④

题号	答案
1	
2	
3	
4	
5	
6	
7	
8	
9	
10	

## 考点限时训练(十六)

答案	题号
	1
	2
	3
	4
	5
	6
	7
	8
	9
	10

- 中国人民银行发布消息称,已经与英格兰银行(英国央行)续签了中英双边本币互换协议,协议规模为 3500 亿元人民币/400 亿英镑,今后两国在进行贸易结算时可以使用人民币或英镑。这对我国经济的影响是  
①人民币对英镑的汇率上升,人民币升值  
②规避美元波动风险,维护金融市场稳定  
③提高央行货币政策的灵活性和效率  
④促进中英经贸往来,提高人民币国际地位  
A. ①② B. ①③ C. ②④ D. ③④
- 某社区建立“开放空间居民议事厅”,在既定的议事规则下,居民对自己感兴趣的社区事务畅所欲言,提出解决方案;构建线上线下联动平台,形成“微信议事厅”“网格议事厅”等细分载体,社区许多公共问题得以解决。这一做法  
①实现民事民定,调动基层群众参与社会治理的积极性  
②创新居民自治的组织机构,彰显社区的自治功能  
③是社会主义协商民主的具体实践,有效化解了社会矛盾  
④推动社会治理方式现代化,提高了基层政府治理效率  
A. ①④ B. ②③ C. ①③ D. ②④
- 2019 年新春伊始,中央广播电视总台连续播出快闪活动——新春唱响“我和我的祖国”,在各地,演员与围观群众同唱,“我和我的祖国,一刻也不能分割。无论我走到哪里,都流出一首赞歌……”以下分析正确的是  
①爱国赞歌能表达对祖国的热爱和依恋之情  
②传统文化是凝聚中华儿女精神力量的重要纽带  
③爱国主义深藏于中国人民的心底  
④文化自信来自于全面建成现代化强国  
A. ①③ B. ①④ C. ②③ D. ②④
- 2019 年 3 月 25 日,全国人大常委会水污染防治法执法检查组邀请来自中国工程院、清华大学等单位的教授专家,从专业角度就水污染防治法实施情况评估中发现的问题提出意见建议。这是全国人大常委会在水污染防治法执法检查中首次引入第三方评估。全国人大常委会的这一举措  
①是通过专家咨询制度来提高决策的科学性  
②能增强人大作为法律监督机关的履职能力  
③利于推动人大监督提质增效,增强权威性  
④可避免受部门利益干扰,使监督更有力度  
A. ①② B. ①③ C. ②④ D. ③④
- 自十八大以来,习近平总书记 30 多次阐释“命运共同体”理论,奏响时代强音,在国际舞台上广泛传播中国好声音。人类命运共同体理论,包括双赢、多赢、共赢的利益观,开放、合作、共赢、融合、创新的发展观,共建“一带一路”的区域大合作观,共商共建共享的全球治理观等。人类命运共同体理论  
①基于国家间的共同利益是国家合作的基础  
②显现出我国在谋求各国共同发展中促进自身发展的坚定决心  
③契合联合国的宗旨和当今时代的主题  
④符合我国维护世界和平、促进共同发展的外交立场  
A. ①③ B. ②④ C. ②③ D. ①④
- 长征途中,红军将士同敌人进行了 600 余次战斗,跨越近百条江河,攀越 40 余座险峰……用坚强的信念

和坚韧的意志征服人类生存极限,用生命和热血铸就了长征精神。这一精神

- 集中表现为中华文化的力量,为国家富强奠定发展基础
  - 熔炼于艰难曲折的战争实践,为民族振兴提供精神动力
  - 倡导集体主义正确价值观念,为实现中国梦积聚正能量
  - 植根于我国的传统文化之中,为社会发展提供智力支持  
A. ①③ B. ①④ C. ②③ D. ②④
- 十九大报告指出,弘扬科学精神,普及科学知识,开展移风易俗,弘扬时代新风行动,抵制腐朽落后文化侵蚀。要深化文化体制改革,加快构建把社会效益放在首位、社会效益和经济效益相统一的体制机制。完善公共文化服务体系,深入实施文化惠民工程,丰富群众性文化活动。从文化生活角度看,这是基于  
①发展公益性文化事业有利于保障人民基本文化权益  
②优秀文化能够丰富人的精神世界  
③文化决定人们的认识活动和思维方式  
④文化能够对人产生积极影响  
A. ①② B. ①④ C. ③④ D. ②④
  - 坚持和发展中国特色社会主义必须高度重视哲学社会科学。坚持以马克思主义为指导,是当代中国哲学社会科学区别于其他哲学社会科学的根本标志。这是因为马克思主义哲学  
①是哲学社会科学发展的根本推动力量  
②揭示了人类社会历史发展的动因和规律  
③为哲学社会科学研究提供科学的世界观和方法论  
④可以科学预见和确定哲学社会科学的研究方向  
A. ①② B. ③④ C. ①④ D. ②③
  - 某地通过实施“全域旅游”战略,以旅游业为优势产业,整合区域内的旅游资源、相关产业、生态环境、公共服务、体制机制、政策法规、文明素质等经济社会资源,带动和促进当地经济社会协调发展。“全域旅游”推动区域发展得益于  
①用局部的发展推动整体的发展  
②当地善于建立自在事物的联系  
③注重系统内部结构的优化趋向  
④通过事物的量变来促进质变  
A. ①② B. ①③ C. ②③ D. ③④
  - 2018 年 1 月 10 日,中央文明办发布了 2017 年 12 月“中国好人榜”。18 年热心捐助贫困儿童的“豆芽奶奶”刘运英、风雨 13 载义务摆渡接送上学孩子的好党员郭罗恩、捐肾救夫的好妻子王阴霞等 106 人被广大网友推举为“中国好人”。这些好人的共同特点是  
①有正确的价值观,作出了正确的价值判断和价值选择  
②通过自己的活动满足社会、他人和自己的需要  
③一切向人民群众负责,虚心向人民群众学习  
④直接创造了丰硕的社会精神财富  
A. ①② B. ①③ C. ②③ D. ③④

## 考点限时训练(十七)

题号	答案
1	
2	
3	
4	
5	
6	
7	
8	
9	
10	

1. “窗口指导”是指中央银行向金融机构说明金融政策等相关信息,提出指导性意见,使市场主体了解中央银行的政策意图,从而引导预期、实现政策目标的活动。这表明窗口指导

- ①借助中央银行在金融体系中的特殊地位来发挥作用  
②具有温和性特点,可以降低财政政策运行的社会成本  
③是国家宏观调控的有效方式,有助于防范金融风险  
④是政务公开的表现,能消除市场主体间的信息不对称

A. ①②  
B. ①③  
C. ②④  
D. ③④

2. 2018年8月28日,十三届全国人大常委会第五次会议举行第二次全体会议,受国务院委托,国家发改委报告了2018年以来国民经济和社会发展计划执行情况;财政部报告了2018年以来预算执行情况;教育部报告了发展提高农村义务教育水平工作情况。材料表明

- ①全国人大常委会通过民主集中制决定国家重大事务  
②人大统一行使国家权力监督其他国家机关的工作  
③我国的政体是实行民主集中制的人民代表大会制度  
④国务院协助全国人大常委会推动经济社会和谐发展

A. ①③  
B. ①④  
C. ②③  
D. ②④

3. 公共外交是政府外交的重要补充,其基础是普通公众,目的在于改善外国公众对本国的态度,影响外国政府对本国的政策。目前,我国每年出境旅游8000万人次以上,普通游客的言行可以带来公共外交的效果,如举止有度、谈吐得体有正面效果,大声喧哗、不守秩序有负面影响。由此可见

- ①公共外交是公众参与政治生活的体现  
②公共外交表明公共利益高于国家利益  
③普通公众已经成为国际关系的参加者  
④公共外交帮助公众树立正确的爱国观

A. ①③  
B. ①④  
C. ②③  
D. ②④

4. 过去一年,全国人大及其常委会的立法工作任务很繁重:积极推进民法典各分编的编纂工作,加强反腐败立法,将行政监察法修改为国家监察法,认真落实税收法定原则方面的立法工作。这说明了

- ①全国人大坚持民主集中制原则,反映人民的共同愿望  
②全国人大审慎行使表决权,坚持少数服从多数原则  
③全国人大担负着重要职责,推进依法治国进程  
④全国人大依法行使立法权,坚持立法程序的正当性

A. ①②  
B. ①③  
C. ②④  
D. ③④

5. 参加跨太平洋伙伴关系协定(TPP)的11国在越南中部的岘港举行部长级会议,因美国退出而冻结的项目有20个,新协定将在6国完成国内程序的60天后生效。

但是由于未达成首脑级别的共识,TPP11国的团结被打乱,迈向新协定生效的前景难以预测。这说明

- A. 11国在TPP中的利益都是不相同的  
B. 11国利益的分歧是造成协议未果的原因  
C. 美国的霸权思想是造成协议未果的原因  
D. 多极化是新协定生效前景不明朗的原因

6. 在历史上,中华不同民族的文化,如匈奴、鲜卑、契丹、辽、金、蒙、满等民族的文化,都成为了中华文化的重要组成部分。而佛教、伊斯兰教、基督教,也同样融入了中华文化的血脉之中。这表明,中华文化

- A. 求同存异,兼收并蓄  
B. 独树一帜,独领风骚  
C. 薪火相传,一脉相承  
D. 源远流长,博大精深

7. 改革开放四十年来,中华优秀传统文化不仅成为世界认识中国的窗口,也为中华优秀传统文化走向世界创造了条件。特朗普访华,外孙女唱中文歌背唐诗,获赞“中美友好小使者”;在欧洲,多国学校纷纷开设中文课,很多王室的王子公主也开始学中文……这说明

- ①文化是民族的也是世界的  
②世界各国都坚持各民族文化一律平等的原则  
③不同民族和国家文化的内容和形式各具特色  
④我们应坚持文化自信,增强中华文化国际影响力

A. ①②  
B. ③④  
C. ①④  
D. ②③

8. 广西壮族自治区的“左江花山岩画文化景观”是世界上迄今发现的画面最大、图像数量最多的涂绘类岩画。花山岩画主要描绘了各式各样的人物和剑、钟、铜鼓等器物,以及日月星辰等天体图形,记录了古代先民的社会生产和社会生活。材料表明

- A. 生产方式制约社会发展进程  
B. 生产关系是对生产力的反映  
C. 上层建筑反作用于经济基础  
D. 社会意识是对社会存在的反映

9. 俗话说:“人闲百病生。”医学研究表明,适度的紧张有益于健康激素的分泌,这种激素能增强身体的免疫力,抵御外界的不良刺激和疾病的侵袭。这说明

- A. 世界上的一切事物都处在变化之中  
B. 没有人脑就不可能有人类意识的产生  
C. 意识对于人体生理活动具有调节和控制作用  
D. 物质是能够为人的意识所反映的客观实在

10. 中国科学家团队研究发现细胞核内存在能特异性识别病毒DNA的天然免疫受体分子,可启动对病毒的“强反击”。该发现揭示了细胞核内的蛋白分子参与天然免疫识别及其信号转导的新机制,为抗病毒治疗与炎症疾病防治提供了新思路 and 潜在药物研发新靶标。这一研究说明

- ①实践是一种直接现实性的活动  
②实践是认识的来源和发展动力  
③人们对世界的认识是永无止境的  
④客观世界是人的主观意识的产物

A. ①②  
B. ①④  
C. ②③  
D. ③④

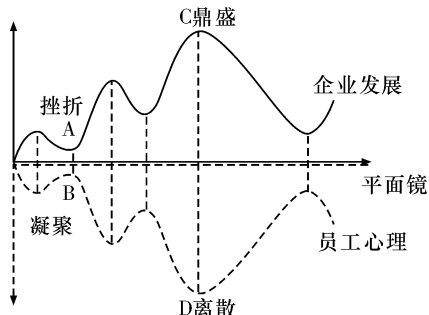
## 考点限时训练(十八)

答案	题号
	1
	2
	3
	4
	5
	6
	7
	8
	9
	10

1. “理想是石,敲出星星之火;理想是火,点燃熄灭的灯;理想是灯,照亮夜行的路;理想是路,引你走到黎明。”流沙河一生坎坷,仍然对理想矢志不渝,他48岁时欣然提笔写下这首诗。火一样的热情,流淌在诗歌中,让我们体会到了诗人乘上理想之马,挥鞭从此启程的豪情壮志。这体现了

- ①人生价值的实现取决于坚定的理想和信念  
②理想是人的精神向导,为人生指明奋斗的方向  
③在劳动和奉献中创造价值  
④理想信念是实现人生价值的精神动力  
A. ①② B. ①③ C. ③④ D. ②④

2. 某些企业的发展与员工心理形成如图所示的镜面效应。“镜面效应”影响着企业的凝聚力和向心力,是企业进一步发展的制约因素。“镜面效应”启示企业应



企业发展与员工心理的“镜面效应”

- ①诚信经营,树立良好的信誉和企业形象  
②完善内部激励机制,调动员工的积极性  
③培育企业文化,增强员工价值感归属感  
④加强员工培训,提高劳动者的职业技能  
A. ①④ B. ②③ C. ①② D. ③④

3. S市财政出资310亿元,成立了市政府投资引导基金,重点投向以创新创业、新兴产业发展、城市基础设施建设等方向,大力支持中小企业发展。材料体现的经济道理是

- ①财政具有促进社会公平的作用  
②财政具有促进资源配置的作用  
③创新扶持方式,提高财政供给体系质量和效率  
④减轻非公企业负担,缓解中小企业融资难问题  
A. ①③ B. ①④ C. ②③ D. ②④

4. S省委、省政府确定2018年为“深化放管服改革工作突破年”。加快推进“一窗办、一网办、简化办、马上办”改革,是深化“放管服”改革的主要抓手,是建设人民满意服务型政府的有力举措。这意味着

- ①政府职能市场化,推动政府职能的转变  
②建设服务型政府,改进政府工作作风  
③增强为人民服务的意识,履行政府职能  
④推进政务服务简化,提升服务便利程度  
A. ①② B. ①③ C. ②④ D. ③④

5. 全国人大财经委、全国人大常委会预算工委、财政部召开座谈会,部署落实《关于推进地方人大预算联网监督工作的指导意见》,预算联网监督实现了人大、审计、纪检部门在线查询监督财政预算资金的每一笔支出,为预算执行监督增加了“第三只眼”。这体现了

- A. 通过社情民意反映制度将民意纳入监督过程

- B. 通过舆论监督制度拓宽公民民主决策的途径  
C. 通过民主集中制完善政府财政预算的监督  
D. 通过社会公示制度增强透明度并规范行为
6. 在安徽,由于长江、淮河两条大河横贯省境,把全省自然区分为淮北、江淮、江南三大地理板块,它们在各自的地形地貌、民风民俗、经济发展和居民观念等方面均存在明显的差异,并因此而在漫长的历史进程中,逐步演化并形成江淮文化、皖江文化、徽州文化三大亚文化板块。由此可见
- ①人们在社会实践中创造文化并享用文化  
②中华文化能与外来文化和睦相处、共同发展  
③一方水土,一方文化,文化具有区域性  
④中华文明具有民族性,民族文化异彩纷呈  
A. ①③ B. ①④ C. ②③ D. ②④
7. 《战狼2》的成功是因为它真正深入触及了人的灵魂、引起了人民思想共鸣,把最好的精神食粮奉献给人民。这启示我们影视作品应该
- A. 发挥凝魂聚气、强基固本的作用  
B. 坚持百花齐放、百家争鸣的方针  
C. 满足人们对文化多层次、多样化、多方面的需求  
D. 反映人民的利益和呼声,为人民大众所喜闻乐见
8. 道尔顿惊奇地发现自己与周围人存在色觉上的差异后,不但没有陷入苦恼,反而像探索其他科学问题一样,不断用科学的实验方法深入研究它的缘由,逐渐认识到他和他的弟弟两人都是色盲患者,并因此成为色盲的发现者。这一过程表明
- ①真理并不确定,因为它是具体的、有条件的  
②实践是认识的来源和认识发展的动力  
③认识反作用于实践并决定实践的发展  
④实践是人有意识有目的的能动性活动  
A. ①② B. ①③ C. ②④ D. ③④
9. 黄旭华是中国第一代攻击型核潜艇和战略导弹潜艇总设计师,在技术缺乏和人才匮乏的情况下,他“骑驴找马”,攻坚克难,研制出核潜艇核心技术。黄大发是来自黔北山区的绝壁凿水渠的村支书,用36年的时间修水渠,让全村人喝上水。二人均被评为全国道德模范。这对我们的人生启示是
- ①人生价值的实现取决于正确价值观的引导  
②全面提高自身素质是拥有幸福人生的根本途径  
③人生的自我价值必须与社会价值相统一  
④积极投身为人民服务的实践是实现人生价值的必由之路  
A. ①② B. ①③ C. ②④ D. ③④
10. 某商人带两袋大蒜到某地,当地人没见过大蒜,极为喜爱,于是赠商人两袋金子。另一商人听说,便带两袋大葱去,当地人觉得大葱更美味,金子不足以表达感情,于是把两袋大蒜给了他。这个故事启示我们要
- ①注重创新,树立辩证唯物主义思维方式  
②敦本务实,要使主观思想符合客观实际  
③知难而进,勇敢面对前进中的挫折考验  
④不破不立,在绝对不相容的对立中思维  
A. ①② B. ①③ C. ②④ D. ③④



### 考点限时训练(十九)

1. 读下面漫画《以温度计为准》，从哲学角度看，漫画中的人错在



- A. 没有尊重客观规律
- B. 没有发挥主观能动性
- C. 没有一分为二地看问题
- D. 没有坚持辩证否定观

2. 下列成语与下面漫画《画靶》的寓意最为贴切的是



画靶

- A. 掩耳盗铃
- B. 画蛇添足
- C. 刻舟求剑
- D. 心猿意马

3. 欣赏、分析漫画，回答问题。



艺术本身已经存在……  
我所做的只是把石头多  
余的部分去掉罢了

上图漫画说明

- ①艺术作品源于艺术材料的本身
- ②创造性思维必须尊重客观事实
- ③实践是艺术创作的源泉和动力
- ④意识是客观事物在人脑中的印象

- A. ①②
- B. ③④
- C. ②③
- D. ①④

4. 读漫画。漫画讽刺处于画面中间的那个人不懂得



- A. 对不同意见应采取不同方式加以区别对待
- B. 批评意见对于他的发展同样具有重要意义
- C. 在工作和生活中批评与赞扬总是相伴随的
- D. 批评与赞扬对每个人来说都具有同等价值

5. 如图漫画“脚踏实地”。漫画

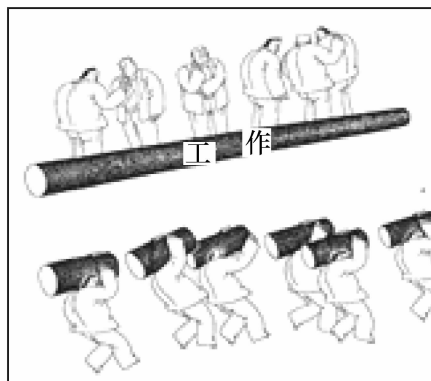
讽刺一些人

- A. 无视事物运动变化发展的规律
- B. 无视实践是主观见之于客观的活动
- C. 不懂得量变达到一定程度才能引起质变
- D. 不懂得亲身实践是获取知识的唯一途径



作者 赵汀阳

6. 阅读如图漫画“任务终于落实到人了”。漫画中的做法



- A. 充分调动了个人积极性,有利于整体功能的发挥
- B. 坚持了具体问题具体分析,正确地处理了矛盾
- C. 忽视了部分间相互联接,破坏了事物间的有机联系
- D. 只看到眼前利益,没有看到长远利益

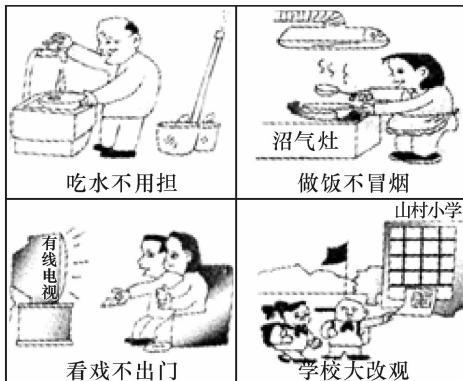
7. 下图漫画“情不自禁”说明



情不自禁

- A. 文化决定人们的交往行为和交往方式
- B. 文化制约着人们的实践活动和思维方式
- C. 文化对人的影响是潜移默化的
- D. 文化改变人们的道德修养, 塑造完美人格

8. 读漫画《乡村新曲》, 回答下题。



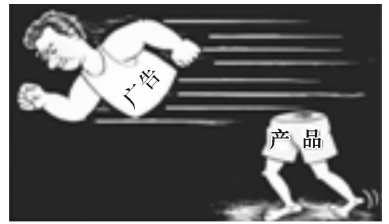
乡村新曲

从漫画《乡村新曲》可以感受到财政

- ①能够促进建立和完善社会公共服务体系
- ②能够促进社会公平, 实现共同富裕
- ③能够促进工业反哺农业
- ④能够促进经济结构的调整

- A. ①②
- B. ②④
- C. ①③
- D. ③④

9. 如图漫画说明市场调节具有



脱节

- A. 滞后性
- B. 盲目性
- C. 强制性
- D. 自发性

10. 看漫画《问候的变化》(作者毛铭三)回答下题。漫画所蕴含的经济生活道理有



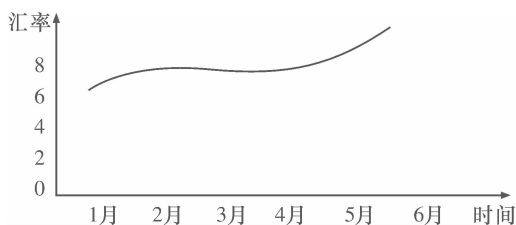
问候的变化

- ①收入是消费的基础和前提
- ②消费者要量入为出, 适度消费
- ③消费结构随着经济的发展、收入的变化而变化
- ④消费形成的新需求对生产的升级起着导向作用

- A. ①④
- B. ②③
- C. ①③
- D. ②④

## 考点限时训练(二十)

1. 甲国货币对乙国货币的汇率(甲国货币/1 单位乙国货币)走势如图。



在其他条件不变的情况下,该汇率走势对甲国经济可能产生的影响是

- ①吸引乙国游客前往甲国旅游  
②扩大甲国商品对乙国的出口  
③增加甲国对乙国商品的进口  
④扩大甲国对乙国的投资规模

- A. ①②                      B. ①③  
C. ②④                      D. ③④

2. 读下表,回答问题:

中国 500 强企业 企业中	营业收入	净利润	占 500 强利润 总额比例
260 家制造业 企业	23 万亿元	4623 亿元	19.3%
17 家银行	5.52 万亿元	12 300 亿元	35.7%

表中的信息告诉我们

- A. 发展社会主义市场经济需要大力提高经济效益  
B. 巩固公有制主体地位需要大力发展国有经济  
C. 增强市场活力需要打破垄断经营  
D. 深化国有企业改革就是要发展混合所有制经济

3. 下表为某家庭 2018 年上半年消费支出情况:

收入	食品	娱乐	交通	学习	家政
7 万元	1.4 万元	3 万元	0.3 万元	0.1 万元	1 万元

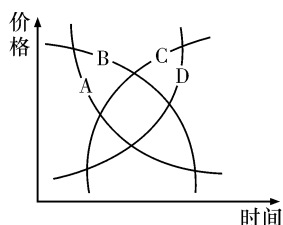
根据图表内容可以推测,该家庭的生活消费状况是

- A. 家庭恩格尔系数为 20%  
B. 家庭消费以享受消费为主  
C. 物质生活消费比重过低  
D. 生活水平较高,消费合理

4. 下表显示的是 2017 年某种商品的供给量和需求量情况。

	第一季度	第二季度	第三季度	第四季度
供给量 (万件)	534	521	508	486
需求量 (万件)	387	405	426	456

在其他条件不变的情况下,根据上表,下图中能正确反映 2017 年该商品价格变动趋势的曲线是



- A. A 曲线                      B. B 曲线  
C. C 曲线                      D. D 曲线

5. 如表所示,航空公司通常会给预订时间早的机票较大折扣,下列分析正确的是

北京至广州	
11-30 周四 11-30 周四	
09:30 → 12:55	
昨日价格	¥1910(全价)
一周前价格	¥1910(全价)
两周前价格	¥1012(5.3 折)
一个月前价格	¥744(3.9 折)

- A. 机票折扣的目的在于乘客数量的最大化  
B. 机票价格的市场调节具有一定的滞后性  
C. 预订机票早的乘客的需求价格弹性较大  
D. 航空公司预收机票款获得的投资收益高

6. 下图是 2018 年某市城乡居民收入构成一览表。图表表明

	工资性 收入	经营性 收入	财产性 收入	转移性 收入
城镇居民 所占比例(%)	47.6	16.9	22.4	12.1
农村居民 所占比例(%)	31.7	54.6	6.9	6.8

注:转移性收入是指国家、单位、社会团体对居民家庭的各种转移支付和居民家庭间的收入转移。

- A. 该市城乡居民收入以按劳分配收入为主  
B. 城乡居民收入仍以劳动性收入为主  
C. 城乡居民收入差距在不断扩大  
D. 劳动报酬在初次分配中的比重不断提高

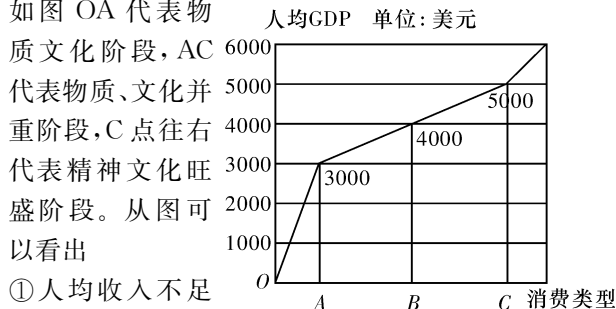
7. 下表是不同年龄阶段的人的世界观及其行为表现调查表。图表内容表明

答案	题号
	1
	2
	3
	4
	5
	6
	7
	8
	9
	10

比较	世界观	行为表现
幼年	相信一切童话都是真的	极力模仿
青年	怀疑一切道理都是假的	总是叛逆
中年	认清了世界的半真半假	处事稳重
老年	体会到真假并不重要,重要的是不较劲、不折腾、难得糊涂,就会天天快乐	与世无争

- A. 只要是具有一定世界观的健全的人都具有哲学思想
- B. 哲学为人们的活动提供正确世界观和方法论的指导
- C. 世界观指导人们正确地认识世界和有效地改造世界
- D. 在实践中形成的世界观影响着人的认识和实践活动

8. 如图 OA 代表物质



AC 代表物质、文化并重阶段,C点往右代表精神文化旺盛阶段。从图可以看出

- ①人均收入不足 3000 美元时,人们侧重于物质消费
- ②人均 GDP 超过 5000 美元,居民的文化需求呈现高速增长
- ③随着经济发展,人们的消费由温饱型向小康型、比较富裕型转变
- ④消费引导生产,推动产业结构优化升级

A. ①② B. ①③ C. ②③ D. ③④

9. 下表所列的是我国国民手机阅读中最受欢迎的电子书类型。这表明

电子书类型	选择比例
都市言情	23.5%
文学经典	17.2%
历史军事	15.4%
生活社科	14.8%
武侠仙侠	13.0%
悬疑推理	12.4%
玄幻奇幻	11.6%
影视娱乐	10.7%

- ①要丰富图书品种以迎合阅读方式的新变化
- ②大众传媒的发展满足了多样化的文化需求
- ③手机等数字媒介阅读将取代纸质图书阅读
- ④要不断优化人们阅读习惯,提升阅读质量

A. ①② B. ①③  
C. ②④ D. ③④

10. 我国某处世界文化遗产管理部门对讲解员进行考核,下表呈现的考核

考核项目	考核的主要内容
现场讲解	业务知识:历史、壁画、建筑、雕塑、气候、土壤、环境、文化交流 语言表达:讲解用词、语音语调、顺畅程度、熟练程度、普通话表达、讲解礼仪、讲解神态、讲解姿势、组织协调能力、沟通交流技巧
笔试	语言表述能力、独立思考能力、逻辑推理能力、构建讲解结构能力
综合素质	德、能、勤、绩四个方面的表现;年度间日常工作表现

- ①要求讲解员具有良好的思想道德修养和科学文化修养
- ②展现了我国非物质文化遗产所具有的独特风貌和魅力
- ③说明世界文化遗产是中华民族生存与发展的精神根基
- ④有助于通过讲解让世界文化遗产更好地为观众服务

A. ①② B. ①④  
C. ②③ D. ③④

## 考点限时训练(二十一)

## 1. 阅读材料,完成下列要求。

党的十九大报告明确指出:“坚持党对一切工作的领导。党政军民学,东西南北中,党是领导一切的。”

十九大修订的中国共产党章程规定:“党必须保证国家的立法、司法、行政、监察机关,经济、文化组织和人民团体积极主动地、独立负责地、协调一致地工作,党必须加强对工会、共产主义青年团、妇女联合会等群团组织的领导,使它们保持和增强政治性、先进性、群众性,充分发挥作用。”

运用政治生活知识,说明为什么要“坚持党对一切工作的领导”。(12分)

## 2. 阅读材料,完成下列要求。

香港特别行政区基本法第一百零四条规定,有关公职人员在“就职时必须依法宣誓拥护中华人民共和国香港特别行政区基本法,效忠中华人民共和国香港特别行政区”。

2016年10月12日,在香港特别行政区第六届立法会新当选议员的宣誓仪式上,个别候任议员在宣誓时擅自篡改誓词或在誓词中增加其他内容,蓄意宣扬“港独”主张。个别候任议员的闹剧引发其宣誓是否有效以及是否应该重新安排宣誓的争议,并由此影响立法会的正常运作。

根据《中华人民共和国宪法》和香港特别行政区基本法的规定,2016年11月7日,全国人大常委会通过《关于香港特别行政区基本法第一百零四条的解释》,就相关公职人员“就职时必须依法宣誓”作如下解释:宣誓是该条所列公职人员就职的法定条件和必经程序;宣誓必须符合法定的形式和内容要求;宣誓人拒绝宣誓,即丧失就任该条所列相应公职的资格;宣誓必须在法律规定的监誓人面前进行。

结合材料,说明为什么必须由全国人大常委会对香港基本法第一百零四条作出解释以及这一解释的重要意义。(12分)

3. 阅读材料,完成下列要求。

祁连山是我国西部重要生态安全屏障,是我国生物多样性保护优先区域。但由于违规开发矿产资源、偷排污染物屡禁不止,生态环境遭到严重破坏。

2017年2月至3月,党中央、国务院有关部门组成中央督查组就祁连山生态破坏问题开展专项督查。同年7月,中共中央办公厅、国务院办公厅发出通报,根据党纪国法的有关规定,按照权责一致的原则,对负有主要领导责任的相关领导干部予以行政撤职和党内严重警告等处分。通报强调,要强化生态环境保护主体责任,抓紧建立生态环境保护责任清单,落实生态安全责任制。

2018年3月,新修正的《中华人民共和国宪法》写入推动生态文明建设的内容,明确规定生态文明建设为国务院行使的职权。

结合材料并运用政治生活知识,分析追责问责在生态文明建设中的重要意义。(12分)

4. 阅读材料,完成下列要求。

十八大以来,中央高度重视党内法规制度建设,对全面推进依规治党具有重要意义。

2012年	中央政治局审议通过关于改进工作作风、密切联系群众的中央八项规定,坚决反对形式主义、官僚主义、享乐主义和奢靡之风
2013年	中央首轮巡视启动,修订《中国共产党巡视工作条例》
2015年	为深入推动党风廉政建设和反腐败斗争,中共中央出台《中国共产党问责条例》和《中国共产党党内监督条例》,这为全面从严治党树立了道德高线和纪律底线
2017年6月	中共中央印发的《关于加强党内法规制度建设的意见》指出,到建党100周年时,形成比较完善的党内法规制度体系
2017年10月	中共十九大根据新时代新要求,对党章进行了完善,把习近平新时代中国特色社会主义思想写进党章,增写“(党员)自觉遵守党的政治纪律和政治规矩”,带头实践社会主义核心价值观,弘扬中华民族传统美德等内容

结合材料,运用政治生活知识,说明党中央高度重视党内法规建设的重要意义。(10分)

## 考点限时训练(二十二)

### 1. 阅读材料,完成下列要求。

以“腾笼换鸟、凤凰涅槃”来阐明“调结构、转方式”的方向路径和重要意义,是习近平总书记提出的一个重要经济思想。这一思想发端于浙江经济社会发展实践,借用习总书记自己的话,可将之称为“两只鸟论”。

**材料一** 所谓“凤凰涅槃”,习近平曾用“三只猎犬”的故事进行生动解释。他说,非洲猎犬个头虽小,但是通过精确分工,群体狩猎,能够干掉比它大很多的斑马。猎犬式分工使得浙江众多中小企业有效降低了生产成本,制造出物美价廉的产品。但另一方面,企业却做不到“物美而价高”,究其原因是没有自己的品牌。同样质量的皮鞋,没有品牌只能卖二三十元钱,如果是国内驰名商标则可卖到几百、上千元,如果是国际名牌甚至可以卖到上万元。由“物美价廉”做到“物美价高”,这就是凤凰涅槃、脱胎换骨。

**材料二** 所谓“腾笼换鸟”,就是要按照统筹区域发展的要求,积极参与全国的区域合作和交流,为浙江的产业升级腾出发展空间;并把“走出去”和“引进来”结合起来,引进优质的外资和内资,对接国际市场,从而培育和引进吃得少、产蛋多、飞得高的“俊鸟”。“腾笼换鸟”既要研究“新鸟”进笼,还要研究“老鸟”去哪的问题。当前,中国经济进入新常态,“腾笼换鸟”也具有全局意义。

(1)结合材料一和所学经济知识,分析名牌商品价格更高的原因,并说明企业如何在市场竞争中实现凤凰涅槃、脱胎换骨。(14分)

(2)结合材料二和所学政治知识,分析政府在推进“腾笼换鸟”过程中应该如何正确履职。(12分)

### 2. 阅读材料,完成下列要求。

“小康不小康,关键看老乡。”脱贫攻坚成为“十三五”时期国民经济社会发展的头等大事。

**材料一** 中共中央政治局会议审议通过的《关于打赢脱贫攻坚战的决定》(以下简称决定)指出,实行中央统筹、省负总责、市县抓落实的领导体制和片区为重点、精准到村到户的工作机制。中央各部门必须步调一致、协同作战、履职尽责。实行最严格的考核督查问责,确保中央制定的脱贫攻坚政策尽快落地。加强财政监督检查和审计、稽查等工作,建立扶贫资金违规使用责任追究制度。纪检监察机关对扶贫领域虚报冒领、截留私分、贪污挪用、挥霍浪费等违法违规问题,坚决从严惩处。

**材料二** 中国目前还有7000多万贫困人口,占总人口的5%到6%。决定提出,到2020年通过产业扶持、转移就业、易地搬迁、教育支持、医疗救助等措施解决5000万左右贫困人口脱贫,完全或部分丧失劳动能力的2000多万人口全部纳入农村低保制度覆盖范围,实行社保政策兜底脱贫。加强贫困地区基础设施建设,重点支持革命老区、民族地区、边疆地区、连片特困地区脱贫攻坚。加大财政扶贫投入力度,确保政府扶贫投入力度与脱贫攻坚任务相适应。

(1)结合材料一和所学政治知识,分析说明中国共产党是如何落实精准扶贫的。(12分)

(2)结合材料二和所学经济知识,分析实施精准扶贫工作的意义,并阐明如何发挥财政在脱贫攻坚中的作用。(14分)

3. 阅读材料,完成下列要求。

“劳动光荣、知识崇高、人才宝贵、创造伟大”是劳动模范不变的精髓,也是时代精神永恒的内涵。

成千上万的劳动模范在平凡的岗位上作出了不平凡的贡献。“不忘初心,帅在灵魂”的时代楷模陈清洲,多方奔走筹款改善交通环境,授课演讲 3000 余场,为社会普及法律和公益知识;“痴心一片终不悔,只为桃李竞相开”的全国教书育人楷模徐华,在三尺讲台上默默谱写着季节的春华秋实,诠释为人师者的责任;“心里放不下,担子不重责任重”的邮递员赵月芳,除完成本职工作外,17 年来靠一条扁担扛起了鹅屋乡数千百姓生活必需品的半壁江山……这些劳模,用执着坚守、甘于奉献的高尚情操,谱写了一曲曲动人心魄、净人灵魂的生命诗篇。他们牢记宗旨、心系群众、扎根基层、苦干实干、淡泊名利、无私奉献,在平凡中见伟大,于细微处见真情。

全国各地充分利用报刊专栏、广电传媒、微信、微博等手段宣传劳模的先进事迹,讴歌劳模的典型形象,掀起学习劳模的高潮。有人认为,充分发挥大众传媒的作用,能让劳模精神落地开花。你如何评价这一观点,请运用文化生活的有关知识说明理由。(12 分)

4. 阅读材料,完成下列要求。

被授予“国家杰出贡献科学家”荣誉称号的钱学森认为,他的人生受益于中学教育。他常常深情地回忆自己的中学生活:

化学教师特别重视化学实验和培养学生对科学的兴趣,化学实验室随时开放,学生进出自由,我那时做了许多实验。生物教师常带领学生去野外采集标本,教学生解剖蜻蜓、蚯蚓和青蛙,我用在野外抓到的蛇制作了标本。学校组织各种课外小组,开设无机化学、诗词、音乐、伦理学等选修课。师生常常一起讨论数学、物理、化学等问题,大家都畅所欲言、无拘无束。大家都不怕考试,没有人为考试而开夜车,更没有人死背书。有一位数学教师在给学生的测验评分时独出心裁,出 5 道题,学生都答对了,但解法平淡,只给 80 分;如果答对 4 道,但解法富有新意,就给 100 分,还另加奖励。民主、开拓、创新的学校文化深深地感染着每一个学生。

进入新世纪,素质教育理念更加深入人心。围绕推进素质教育,培养创新型人才,各地进行了新的探索:课程超市、创意集市、探究性学习、名家讲坛、才艺拓展……取得了丰硕成果。在中学教育改革不断深化的今天,钱学森的中学学习经历可以为我们提供启迪。

有人从钱学森的经历中得出结论:“有什么样的教学观念,就有什么样的学生。”你如何评价这种观点?请运用意识作用的原理说明理由。(12 分)