

# 长郡中学高三停课不停学阶段性检测（二）文综试题

考试时间：2020年3月22日 上午9:00—11:30

## 本卷包含必答题和选答题两部分

### 必答题部分

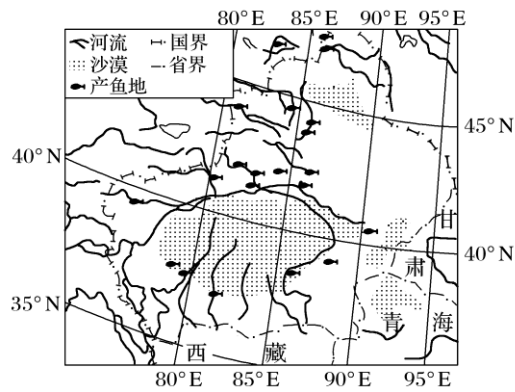
一、选择题：本题共35小题，每小题4分，共140分。在每小题给出的四个选项中，有一项是符合题目要求的。

手机零部件种类繁多，生产分工细，部分零部件需要在不同的工厂间进行往返加工。美国某知名品牌手机零部件生产供应商主要分布在中国(391家)、日本(139家)和韩国(32家)。目前美国国内出现了该品牌手机基础零部件生产和整机组装是否回归的争论。下表示意“该品牌手机生产分工情况”。据此完成1~3题。

分工	国家
机壳、电池、整机组装	主要是中国
触控面板、镜头	日本、韩国、美国等
处理器、内存	美国、日本、韩国等
研发设计	美国

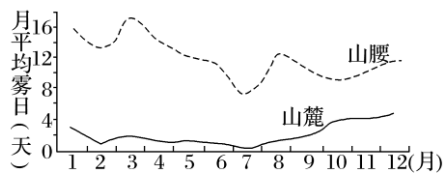
- 1.该品牌手机零部件生产供应商集聚分布在中、日、韩的驱动力主要来自( )  
A.协作条件      B.劳动力成本      C.同质化竞争      D.品牌效益
- 2.美国国内有人支持该品牌手机的基础零部件生产和整机组装回归美国，首要考虑的是( )  
A.完善产业链      B.提高经济效益  
C.产业升级      D.扩大就业
- 3.目前我国自主品牌手机发展的主要瓶颈是( )  
A.劳动力成本上升      B.核心零部件研发能力较弱  
C.市场趋于饱和      D.基础制造业薄弱

清朝，新疆以捕捞野生资源为主的渔业生产空前发展，文献记载当时“新疆有水之处，大半有鱼。鱼之大小，视水之大小也”。近年来，特色冷水渔业、休闲渔业、设施渔业、水库渔业和水产品加工业等蓬勃发展，鲢鳙鱼类、河鲈、河蟹等名优品种产量达到水产品总量的35%，“绿色新疆、品质渔业”的品牌形象逐步确立。读“清朝新疆渔业地理分布示意图”，完成4~6题。



4. 下列叙述能体现清朝新疆渔业生产分布特点的是( )
- A. 产鱼地北疆较南疆多  
B. 产鱼地集中在湖泊  
C. 产鱼地多分布于盆地边缘  
D. 产鱼地东多西少
5. 与现代相比, 清朝新疆渔业生产空前发展的主要原因是( )
- A. 市场需求旺盛  
B. 冷藏保鲜技术先进  
C. 渔业资源丰富  
D. 水网密布, 水量充沛
6. 有利于新疆渔业品牌形象确立的主要条件是( )
- A. 水质好, 品种优  
B. 饵料充足, 人工饲料投放少  
C. 交通便利, 市场广阔  
D. 渔获量高, 输出量大

在水汽充足、微风及大气稳定的情况下, 相对湿度达到 100% 时, 空气中的水汽便会凝结成细微的水滴悬浮于空中, 使地面水平的能见度下降, 这种天气现象称为雾。下图示意“我国某风景区山腰与山麓各月平均雾日情况”。据此完成 7~9 题。



7. 该风景区山麓地带冬半年月平均雾日多于夏半年的影响因素主要是( )
- A. 空气中水汽含量  
B. 植被状况  
C. 大气的稳定性  
D. 空气中的颗粒物
8. 该风景区山腰各月平均雾日多于山麓的原因是( )
- A. 风力微弱  
B. 相对湿度更大  
C. 大气更稳定  
D. 植被茂盛
9. 该风景区最可能位于( )
- A. 甘肃省  
B. 贵州省  
C. 浙江省  
D. 辽宁省

我国东北地区草类多生长在河谷附近, 森林多分布在地带; 而青藏高原草地多分布于高原, 森林多分布在藏南河谷地区。完成 10~11 题。

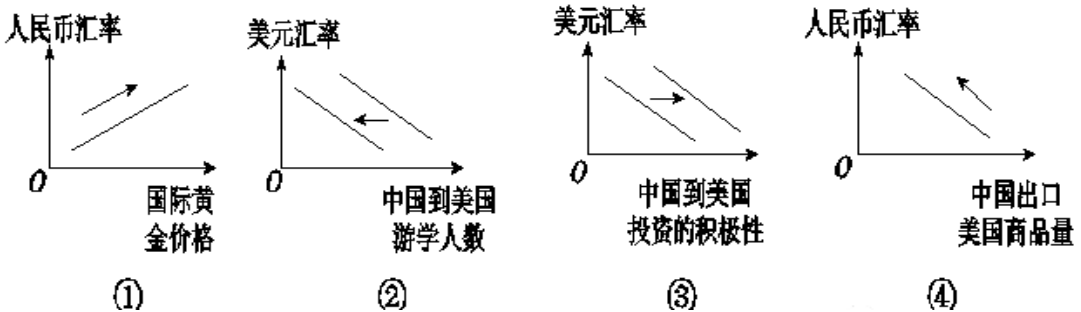
10.材料中两地森林和草地的分布差异,体现的地域分异规律是( )

- A.纬度地带分异规律
- B.干湿湿度地带分异规律
- C.垂直分异规律
- D.地方性分异规律

11.我国东北地区的河谷不适宜森林生长的原因是( )

- A.冻土分布
- B.热量不足
- C.地表潮湿
- D.谷地地形

12.2019年9月18日,美 I 联 I 储宣布降息 25 个基点,此次为美联储年内第二次降息。就人民币而言,近期各界认为人民币将维持稳中有进的态势。9月9日—15日,人民币对美元累计上涨 0.51%,创近三个月最大单周涨幅。如果人民币对美元汇率保持上述趋势,不考虑其他因素,下列能正确反映这一趋势带来的影响是( )



- A. ① ②
- B. ① ④
- C. ② ③
- D. ③ ④

13.改革开放 40 年来,我国民营经济从小到大、从弱到强,不断发展壮大,成为中国社会发展的重要支撑力量。近年来,我国民营经济对经济发展的贡献率如下表所示:

	税收	GDP	技术成果	城镇就业	企业数量
贡献率	>50%	>60%	>70%	>80%	>90%

据此可以推断出( )

- ① 民营经济是社会主义市场经济的重要组成部分,毫不动摇支持它的发展
- ② 民营经济机制灵活,它更能同较高的生产力水平相适应
- ③ 民营经济是社会主义经济制度的基础,在新时代应大有作为
- ④ 打破各种制度障碍,打造公平竞争的市场环境,激发民\营经济活力和创造力

- A. ① ②
- B. ③ ④
- C. ② ③
- D. ① ④

14. 2019年3月以来，我国猪肉价格持续上涨，8月之后上涨较快。猪肉作为我国大多数城乡居民最主要的肉类食品，其保障供应事关民生、事关大局。中央财政积极主动作为，陆续出台了一系列有针对性的财政支持政策，进一步稳定市场预期、提振市场信心，支持加快恢复生猪生产。若不考虑其他因素，这一政策对我国生猪生产的影响传导正确的是（ ）

① 出台临时贷款贴息政策→支持养猪者扩大规模和缓解资金压力→稳定生猪产能

② 增加生猪调出大县奖励资金→将增产潜力转化成实际生产能力→带动和扩大就业

③ 实施生猪良种补贴→夯实生猪生产发展基础→增加生猪养殖者收入

④ 提高生猪保险保额→增强生猪养殖风险抵御能力→调动养殖户恢复生猪生产的积极性

- A. ①②      B. ①④      C. ②③      D. ③④

15. 2019年9月18日，总书记在黄河流域生态保护和高质量发展座谈会上指明方向：坚持绿水青山就是金山银山的理念，坚持生态优先、绿色发展，共同抓好大保护，着力加强生态保护治理，促进全流域高质量发展。下列做法中符合黄河流域生态保护和高质量发展要求的是（ ）

① 陕西省融入“一带一路”，发挥区位优势、科教发达的优势，培育新兴产业

② 四川省发展特色优势产业，实施创新驱动发展战略，促进产业结构优化升级

③ 甘肃省以甘南黄河上游为重点，不搞开发，以修复黄河生态环境为中心

④ 重庆市聚集航空等高端产业集群，践行新发展理念，推动经济高质量发展

- A. ①②      B. ①③      C. ②④      D. ③④

16. 《关于加强和改进城市基层党的建设工作的意见》指出，强化党组织领导把关作用，规范社区“两委”换届选举，防止不符合条件的人选进入班子。全面推行社区党组织书记通过法定程序担任社区居民委员会主任、“两委”班子成员交叉任职。下列关于居民委员会的说法中正确的是（ ）

- ①居民委员会要在党组织的领导下发挥自治组织的功能
- ②居民委员会干部成员由党组织选举产生
- ③居民委员会管理居民的公共事务和公益事业，责任重大
- ④居民委员会作为我国基层政权肩负社会管理职能

A. ①③      B. ①④      C. ②③      D. ②④

17. 应对突发事件是一项社会系统工程。面对2020年春节突如其来的新冠病毒疫情，党中央迅速做出全面部署，国务院闻令而动，联防联控机制和国家卫健委应对处置工作领导小组迅即成立。各省市自治区依据《传染病防治法》《突发事件应对法》《突发公共卫生事件应急条例》等规定，纷纷启动重大突发卫生公共事件一级响应，延长春节假期、及时公开信息、征用防疫物资、实行交通管制，对疑似人群进行严格筛查、医学随访和全程管控等，迅速遏制了疫情蔓延。打赢抗击新冠肺炎病毒疫情战役的经验告诉我们（ ）

- ①国家公共卫生应急体系长效机制已经形成
- ②国家在疫情防控中淬炼和提升治理能力
- ③国家将突发公共卫生应急处置纳入法制轨道
- ④国家不断完善社会保障体系

A. ①③      B. ①④      C. ②③      D. ②④

18. 《中共中央、国务院关于支持深圳建设中国特色社会主义先行示范区的意见》指出，把深圳建设成为“民生幸福标杆”。要构建优质均衡的公共服务体系，建成全覆盖可持续的社会保障体系，实现幼有善育、学有优教、劳有厚得、病有良医、老有颐养、住有宜居、弱有众扶。为早日实现“民生幸福标杆”的战略定位，深圳市人民政府应（ ）

- ①坚持对人民负责，践行全心全意为人民服务的宗旨

- ②切实履行好组织文化建设的职能，提升人民素质
  - ③不忘初心和使命，坚持群众观点和群众路线
  - ④贯彻落实依法治国方略，执行深圳市人民政协的决议
- A. ①②          B. ①③          C. ②④          D. ③④

19. 中国在大力推进自身人权事业发展的同时，始终坚持平等互信、包容互鉴、合作共赢、共同发展的理念，积极参与联合国人权事务，认真履行国际人权义务，广泛开展国际人权合作，积极为全球人权治理提供中国智慧、中国方案，以实际行动推进全球人权治理朝着更加公正合理包容的方向发展。对此理解正确的是(        )

- ①我国作为负责任的大国，积极参与联合国的一切活动和事务
  - ②我国坚持共商共建共享原则，推动构建人类命运共同体
  - ③我国主动引领全球人权治理，推动国际经济新秩序建立
  - ④我国日益走近世界舞台中央，促进全球治理体系变革
- A. ①③          B. ①④          C. ②③          D. ②④

2019年8月19日，总书记实地考察敦煌莫高窟，重点了解了文物保护和研究、弘扬优秀历史文化等情况。据此回答20--21题。

20. 考察期间，总书记对弘扬中国传统文化作出重要指示，中国传统文化并没有摒弃外来的东西，但是我们要坚持我们的民族特色。优秀文化要发扬光大，同时也要学习外来的优秀文化。这要求我们在发展文化的过程中(        )

- ①明确敦煌莫高窟作为一种文化遗产对人类文明演进的重要意义
  - ②面向世界，在文化交流中吸收外来高雅文化
  - ③认识到文化发展的竞争性并不会排斥文化的借鉴互补
  - ④坚定文化自信，让优秀的传统文化在继承中发展
- A. ①②          B. ①③          C. ②④          D. ③④

21. 敦煌莫高窟的保护，正处在船到中流浪更急、人到半山路更陡的时期，需要迎难而上，大胆往前走，在开发中有效保护，在保护中有序开展

发，才能走出一条中国特色自主创新的文物保护与旅游开发之路。其中蕴含的哲学道理是( )

- ①事物发展的道路是曲折的，需要历经漫长的过程
- ②立足于客观实际的创新思维能够把理想变成现实
- ③主要矛盾的主要方面决定事物的性质
- ④矛盾双方的对立统一推动事物的运动、变化和发展

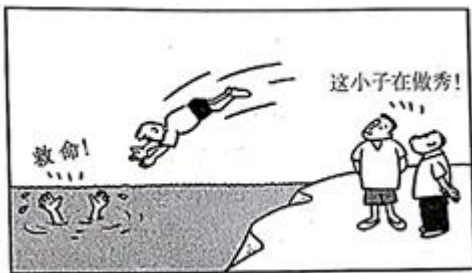
A. ①③      B. ①④      C. ②③      D. ②④

22. 一位诗人曾用生动的语言表述了错误的自白：“我不是魔鬼，不是恶棍，每个喜欢探索和追求的人都是我终身相许、棒打不散的情人。我总是先给他们一分荒谬，两分不幸，再给他们三分收获，四分欢欣，我总是在阵痛中分娩着聪明。”从这一自白应得出的结论是

- ①真理与谬误既对立又统一，谬误从反面推动真理的发展
- ②对每一个认识个体来说，犯的错误越多，所获得的真理就越多
- ③只要找出所犯错误的原因，就发现了真理
- ④错误在一定的条件下可以转化为真理

A. ①②      B. ②③      C. ①④      D. ③④

23. 下图漫画蕴含的哲理是



- ①人们的社会地位不同，价值判断和价值选择就不同
- ②价值判断与价值选择，往往因人而异
- ③价值判断和价值选择具有社会历史性
- ④价值观是人生的重要向导

A. ①②      B. ①③      C. ②④      D. ③④

24. 传说，禹会诸侯于涂山（今绍兴一带），舜南巡至苍梧（今湖南一带），周穆王南巡，死在汉水。由这些传说可推知

A. 中华早期的统治中心在南方

- B. 长江流域是中华文明的摇篮
- C. 早期国家中央集权初步建立
- D. 已形成天下一家的文化心理

25. 孟子说：“古之为市也，以其所有易其所无者，有司者治之耳。有贱丈夫（民间商人）焉，必求垄断（田间）而登之，以左右望而罔市利人皆以为贱，故从而征之。征商自此贱丈夫始焉。”何休说：“（民间）因井田以为市，故俗语曰‘市井’”。从中可以确定的信息是，春秋战国时期

- A. 政府注重对私商征收赋税
- B. 私商最初兴起于乡间田野
- C. 商人的社会地位比较低
- D. 最早的私商是井田的农民

26. 唐初设置翰林院，选取各类艺伎专长人员为翰林学士，不计官阶品秩，陪伴天子下棋、作画、写字并为其占卜、治病。德宗以后，翰林学士成为皇帝最亲近的顾问兼秘书官，经常值宿禁中，承命撰草任免将外、册立太子、宣布征伐或大赦等重要文告，有“内相”之称。这一变化反映出

- A. 专制皇权的加强
- B. 决策体制的成熟
- C. 翰林学士已成为宰相
- D. 翰林学士掌握决策权

27. 明朝万历年间，苏州玄妙观口每日聚集着没有雇主的手工业者，“听大户呼织，日取分金为飧计。大户一日之机不织则束手，小户一日不就人织则腹枵，两者相资为生久已。”

材料主要反映出

- A. 新型的劳动力买卖关系
- B. 手工业者社会地位低下
- C. 商品经济的繁荣
- D. 行业分工的细化

28. 1910年，立宪派连续发动了三次颇具规模的请愿运动，要求清政府于宣统三年召开国会和成立责任内阁，遭到清政府的严厉拒绝，并严令禁止再次请愿，宣布如再有“滋闹情事”，该省督抚应即“查拿严办”。清政府的这一行为



- A. 表明拒绝政治体制改革的态度
- B. 客观上推动了革命形势的发展
- C. 深受“中体西用”思想的影响
- D. 是符合中国国情的无奈选择

29. 下表为 20 世纪 30 年代国民政府主导的一系列文化运动的部分主张

运动名称	部分主张
新生活运动	把“礼义廉耻”作为核心内容，洗涤国人灵魂，重建社会的“组织”与“秩序”
文化本位建设运动	坚持三民主义、拥护国民党、国民政府的统治是中国的唯一出路；树立中国传统文化本位，对西方思想加以判别，符合中国实际的加以吸收、有害思想加以排除
读书运动	今日中国“新秩序”基本确立，建设的意义大于破坏的意义，此时“读书”是第一要义

由此可知，国民政府开展文化运动意在

- A. 抵制共产党的革命活动
- B. 为持久抗战作思想动员
- C. 大力弘扬民族传统文化
- D. 重新解释三民主义内涵

30. “东夷肆虐来侵我邦，嗟尔多士效命严疆，松山一战我武维扬，寇气既靖六合重光。”这段碑文纪念的是

- A. 北伐战争中的国民革命军
- B. 抗日战争时期的中国远征军
- C. 解放战争中的野战军
- D. 抗美援朝战争中的中国人民志愿军

31. 新中国的第一部宪法在中央经过一年多时间的起草，又经过各大城市组织的各方面代表 8000 人经过两个多月的讨论修改形成宪法草案，再经过全国人民讨论修改，约 1.5 亿人参加了讨论，修改后经中央政府提交全国人民代表大会讨论通过。这一制宪过程体现出

- A. 宪法体现全中国人的愿望
- B. 政府合理行使立法权

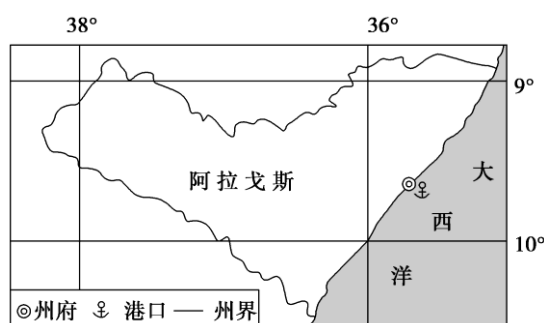
- C. 严肃性与群众性有机结合
  - D. 社会主义制度优越性
32. 有学者指出,《十二铜表法》颁布后,国家对法律行为的有效、无效、赔偿、处罚等,都有了明确的规定,不致再因当事人的社会地位不同而加以不同的对待。这反映出
- A. 平民与贵族开展了坚决的斗争
  - B. 平民开始主导立法
  - C. 平民与贵族在法律上地位平等
  - D. 贵族不再享有特权
33. 英国国王威廉三世即位之初,同时兼任英国、荷兰的统治者,可以同时代表两国进行活动,因此许多外事政策都由威廉三世自己制定,但17世纪初,威廉三世在外交上遭遇了一连串挫折,议会由此产生不满。这体现出
- A. 君主立宪遭到破坏
  - B. 民主制度仍需完善
  - C. 英荷两国矛盾日益加深
  - D. 国王独享外事的决策权
34. 1948年,美国国务院政策规划研究室主任凯南向麦克阿瑟正式传达了对日政策新方针:“目前的占领政策……只适用于日本投降后的初期,今后美国的政策应促使日本在占领军撤退之后能够自主”。这表明
- A. 美苏冷战在亚太地区拉开序幕
  - B. 日本开始追求独立自主的外交
  - C. 美国力图在亚太地区遏制苏联
  - D. 美国接纳日本参与马歇尔计划
35. 所谓“美国领导的世界秩序”有三个支柱:一是美国价值观,二是美国军事同盟体系,三是国际机构。其中的军事同盟指的是
- A. 安理会
  - B. 北大西洋公约组织
  - C. 华沙条约组织
  - D. 三国同盟

**二、非选择题：共 160 分。第 36~42 题为必考题，每个试题考生都必须作答。第 43~47 题为选考题，考生根据要求作答。**

36. 读图文材料，完成下列各题。(24 分)

材料一 蜜蜂对气温敏感，活跃期适宜温度为 15~25℃。蜜蜂从胶源植物采集树脂，分泌蜂胶并涂抹在蜂巢内外，使蜂巢不受细菌、病毒和虫类等侵袭。蜂胶具有抗菌抗癌功效，是一种珍贵的保健品生产原料。

材料二 巴西阿拉戈斯(下图)以种植园农业为主。自 20 世纪 60 年代起，当地发展养蜂业，采集优质蜂胶供出口。近年来，当地种植园主雇佣蜂农带蜜蜂给瓜果授粉。



材料三 21 世纪以来，中国以蜂胶为原料的产业发展迅速，但浙江等省的养蜂业日渐衰落，从阿拉戈斯进口的蜂胶逐年增加。

- (1)与浙江相比，分析阿拉戈斯养蜂的有利自然条件。(4 分)
- (2)阿拉戈斯蜂胶品质较浙江优良，从气候角度解释其原因。(4 分)
- (3)说明阿拉戈斯种植园主雇蜂农带蜜蜂给瓜果授粉对当地经济发展的影响。(8 分)
- (4)请在下列两个问题中，选择其中一个问题作答。(8 分)

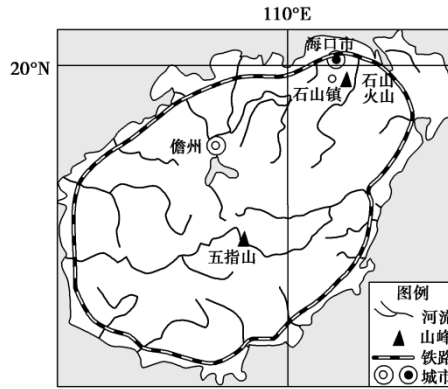
问题①：说明阿拉戈斯为改变以蜂胶原料出口为主的产业现状应采取的措施。

问题②：针对蜂胶产品良莠不齐的现象，请为浙江蜂胶产业的良性发展提出合理化建议。

37. 阅读图文材料，完成下列要求。(22 分)

石斛自古以来就是我国名贵中药，其性微寒、味甘，俗称“药黄金”。石斛喜在温暖、潮湿、半阴半阳的环境中生长，以年降水量 1 000 毫米以上、空气湿度大于 80% 为佳，对土肥要求不严格。石斛多生长在海拔 480~1 700 米的林中树干或岩石上，石斛的根是气生根，要在通风透气的基质中才能生存，种植石斛时可用苔藓包围其根部。

海口石山镇火山岩分布广，火山岩中富含硒、钠、镁、铝、硅、钙、铁等微量元素，使海口火山石斛拥有独特而珍贵的火山富硒品质。经科学检测，海口火山石斛中石斛碱(一种有机化合物)含量高，其有效成分高于国家药典标准，具有免疫调节、延缓衰老等作用。下图示意石山镇石山火山分布位置。



- (1)说明在火山岩上种植石斛的原因。(8分)
- (2)分析在种植石斛时用苔藓包围其根部的益处。(6分)
- (3)简述石山镇在火山岩上发展石斛种植业带来的社会经济效益。(8分)

38. 阅读材料，完成下列要求。

2020年3月6日，习近平总书记在京出席决战决胜脱贫攻坚座谈会并发表重要讲话。他强调，到2020年现行标准下的农村贫困人口全部脱贫，是党中央向全国人民作出的郑重承诺，必须如期实现。这是一场硬仗，越到最后越要紧绷这根弦，不能停顿、不能大意、不能放松。要坚决克服新冠肺炎疫情影响，坚决夺取脱贫攻坚战全面胜利。

为更好推进精准扶贫精准脱贫，确保如期实现脱贫攻坚目标，G市采取了一系列深化改革措施：大力推进农村脱贫攻坚战，推进异地扶贫搬迁项目加快了脱贫致富的步伐；确定各区域特色优势产业，引进民间资本参与产业扶贫开发，实现了120万贫困人口脱贫；不断完善社会保障服务体系，全市各项社会保险参保人数达201万；加快推进教育基础设施建设，提高青少年受教育的水平和年限。系列改革措施成为该市脱贫攻坚、民生改善、经济腾飞的新引擎。

结合材料和有关经济生活知识，分析该市的措施能够成为脱贫攻坚、民生改善、经济腾飞的新引擎的原因。(14分)

39. 阅读材料，完成下列要求。

十三届全国人大常委会第十五次会议2019年12月28日表决通过了《中华人民共和国基本医疗卫生与健康促进法》。自2020年6月1日起实行。这是我国卫生健康领域首部基础性、综合性的法律。

该法律草案自2017年全国人大常委会4次审议，3次征求社会公众意见。草案在形成过程中，高度重视来自基层一线事件的鲜活的经验。在前三审基础上，四审稿草案针对各方

反响强烈的社会办医、乡村医生等问题，增加了鼓励其发展的条款；根据“进一步明确部门职责分工，加强部门间协调沟通”的建议，明确了国家医保局的有关指责，并强化了其与国家卫健委、国家药监局、国家中医药管理局、财政部等有关方面的协调联动；针对“扩大公共卫生服务内容”的民生关切，增加了公共场所应当配备急救设备、发展妇幼健康服务、残疾人康复等规定，对学校体育、全民健身也做出了回应。

此外，四审稿草案还对群众反映强烈的看病贵、看病难、乱收费、治疗不规范，对尊重和保护医疗卫生人员的人身安全、人格尊严等问题作出了明确的规定。

结合材料，运用政治生活知识，说明基本医疗卫生与健康促进法的制定是如何坚持以人民为中心的。（12分）

40. 阅读材料，完成下列要求。

材料一 每当中华民族面临重大困难的时候，中华文化的力量就会突显出来。中药所第一时间投入抗新冠肺炎的中药药物的筛选评价工作，加快推广应用已经研发和筛选的有效药物。湖北省副省长杨云彦表示，目前在不断完善诊疗方案，坚持中西医结合。充分发挥中药的优势，对疑似患者和确诊患者加大中医药诊治的力度，武汉市新冠肺炎防控指挥部医疗救治组发出通知强调：各定点救治医疗机构要按国家中医药管理局要求成立中医药防治专班，由分管中医药工作的领导和相关工作人员、专家组成，加强对中医药临床使用的组织实施，发挥中医药文化的独特优势。新冠肺炎防控指挥部要求2月3日24时前，确保所有患者服用中药。

材料二 人们对病毒的认识和斗争是不断前进的。最早暴发新型冠状病毒感染的肺炎疫情时人们不知道病毒的来源和传播方式，因此没有有效防制手段；随着研究的深入，现在可以确定病毒来源于动物，人与人主要是通过接触传播，因此主要防止疫情蔓延的办法是把患者隔离，切断传染源，控制疫情；目前尚无有效抗病毒疫苗和治疗药物，防止疫情暴发也无有效办法，人类对该病毒的认识防控还是一个相当长期艰巨的任务。随着研究的不断深入，相信人类与病毒的斗争会在不远将来最终取得成功。

（1）结合材料一，运用《文化生活》的知识分析抗疫防控中坚持中西医结合，充分发挥中医药的优势说明了什么？（10分）

（2）结合材料二，运用“追求真理是一个过程”的知识，说明人们对新型冠状病毒的研究是如何体现这一过程的。（10分）

没有人生来就是英雄，但总有人用平凡的付出成就伟大。以疫情为令，“最美逆行者”挺身而出、迎难而上，医生护士、科研人员、媒体记者、铁路部门的人员等等，他们在与家相反的方向、奋战在抗疫战场上，用行动汇聚成了打赢这场疫情防控阻击战的中國力量。

(3) 请你写出三条充满正能量的词汇，为“最美逆行者”点赞。(6分)

41. (25分) 阅读材料，回答下列问题。

材料一 明末清初，随着传教士东来，中西文化开始真正意义上的接触和碰撞。为配合资本主义扩张，传教士欲将西方伦理价值强加于“异教”文明的中国，……尽管其宗旨是希望将中国基督教化，但也从客观上促进了西学在中国的传播。在明清之际的中西文化交流史上，利玛窦就是一个推动中西文化平等交流的关键人物。他推行学术性的传教与倾向于士大夫的策略，以天主教“合儒”、“补儒”希望进而达到“超儒”，利用儒学经典和介绍西方科学知识相结合起来作为传教方法，赢得中国统治者和士大夫的支持。在传教士的努力下，明末清初中国曾一度出现学习“西学”的热潮，并在天文学、地理学、医药学、数学、音乐、语言等领域取得了一定的成绩。……由于基督教在很多地方有悖于中国传统伦理道德，因此在传教过程中出现了“礼仪之争。”1700年，康熙宣布禁教，驱逐传教士。……乾嘉禁教之后，清政府闭关锁国政策已成定局，中国向西方学习的运动终未酿成社会大潮。

——据骆利红《明末清初“西学东渐”的论述》

材料二 随着不平等条约的签订，列强取得了在华传教、设学堂、开办医院的特权，晚清西学传播进入新阶段。中国知识分子主动了解、吸收西学，参与译书工作。这一阶段出版了数量可观的科学著作。第二次鸦片战争以后，京师同文馆的创立，以学习西方坚船利炮、声光化电为重要内容的洋务运动的开展，对西学的传播产生了重要的影响。各地遍布新式学校、创办形形色色的报纸杂志，甚至政府创立译书机构，翻译大量的西方书籍，西学影响逐步进入基层。戊戌变法后，革命运动兴起，留日热潮骤起，社会科学类书籍大量被翻译传入中国，其中多有介绍西方政治制度、日本变法等内容的书籍。

——据熊月之《西学东渐与晚清社会》

(1) 根据材料一，结合所学知识，分析明末清初“西学东渐”的历史背景及特点。(12分)

(2) 根据材料，指出与明末清初相比，晚清“西学东渐”有何不同，并分析造成这种不同的原因。(13分)

42. (12分) 阅读材料，完成下列要求。

## 材料 维琴察圆厅别墅



圆厅别墅(府邸)坐落在意大利维琴察,由建筑师帕拉第奥于1566年所设计的。圆厅别墅扬弃了中世纪时期的(象征神权至上的)哥特式建筑风格,转而追求重视现实生活,张扬人性的解放,具有浓厚世俗化气息。圆厅别墅建筑整体体现和谐、稳定、对称,并将设计与美感效果建立在力学、数学和透视学的基础上。别墅外有开放式广场。

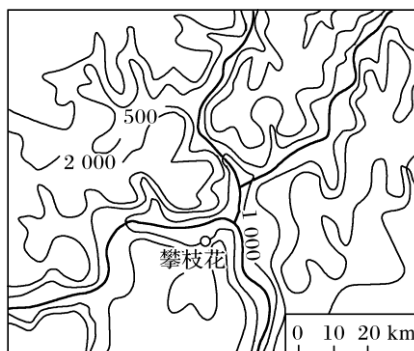
结合所学的世界近代史知识,从维琴察圆厅别墅建筑风格中提取一个信息,指出它所反映的近代早期重大历史现象,并概述和评价该历史现象。(要求:简要写出所提取的建筑风格及历史现象,对历史现象的概述和评价准确全面。)

## II 选答题部分

**请考生在第 43、44 二道地理题中任选一题作答,如果多做,则按所做的第一题计分。作答时用 2B 铅笔在答题卷上把所选题目的题号涂黑。**

### 43. [地理——选修 3:旅游地理](10 分)

康养旅游是以健康养生为需求的深度旅游,近年来方兴未艾。作为曾经的“钢铁之城”,攀枝花正逐步发展成为“养老、养生、养心”的中国康养旅游城市。天坑地漏、高峡平湖、溶洞温泉、森林草地共存一地,“春赏花、夏避暑、秋品果、冬暖阳”,全年优质果蔬不断,可谓康养(健康疗养)胜地。下图示意攀枝花周边地形。



分析攀枝花发展康养旅游的有利自然条件,并指出其可能面临的发展困境。

### 44. [地理——选修 6:环境保护](10 分)

阅读材料，回答问题。



“成也地膜，败也地膜”。曾经作为农业生产推动器的地膜，如今成了土壤主要的污染源之一。数据显示，2016年全国地膜覆盖面积达1.23亿公顷，大量的地膜因各种原因未被回收，残留在土壤中。

评价地膜对农业生产条件的影响。

**请考生在第45、46、47三道历史题中任选一题作答，如果多做，则按所做的第一题计分。作答时用2B铅笔在答题卷上把所选题目的题号涂黑。**

**45.【历史——选修1：历史上重大改革回眸】(15分)**

材料 明朝中叶，学风日益浮华，官学教育守旧废弛。当时在官学读书的生员待遇优厚，可免除徭役、税粮，故势力强大的地方乡绅趋利而为，假冒籍贯现象泛滥。为此，张居正实行生员管理制度改革，规定：严禁冒籍，凡是查出顶替他人者，即行革退；地方向上推荐生员时，大府不允许超过二十人，大州县不得超过十五人；对岁考中发现的学业荒疏、不值得培养的生员直接黜退；生员中凡是敦本尚实，品行高尚之人，即使学业稍差，也适当予以奖励；如有益惑人心、伤风败俗者，不论学业如何，立即开除。但改革仅持续了七个年头，即被废止。此后，明代生员管理中的固有弊端逐渐恢复。

——摘编自史仲文《百卷本中国全史》等

(1)根据材料，概括张居正生员管理制度改革的主要内容。(6分)

(2)根据材料并结合所学知识，简析张居正生员管理制度改革的目的。(9分)

**46.【历史一选修3：20世纪的战争与和平】(15分)**

材料 中美盟国体制的建构是二十世纪世界大事，更是改变中国历史走势的大事。……中国的政治面貌、中国人对世界的看法，中国人的价值观都因为中美结盟而发生了翻天覆地的变化。短短几年时间，中国在美国等帮助下，迅速成为世界四强，进而从国际边缘走向世界政治舞台中心，成为联合国创始发起国，成为联合国五常。不举扔掉了积贫积弱的帽子，可以自己决定自己的命运，而且开始参与战后秩序的安排，开始将中国智慧奉献给二战后的国



际体系。……中国人对世界的认知也在这一过程中得到了改变和提升。

——马勇：《寻我盟友——中国在两次世界大战中的经验》

(1)根据材料并结合所学知识，指出 20 世纪中美结盟的主要影响。(9 分)

(2)根据材料并结合所学知识，谈谈你对新时代中美关系的期待。(6 分)

47. 【历史——选修 4：中外历史人物评说】(15 分)

材料 鸦片战争后，西北边城伊犁被俄国窃据，东南宝岛台湾被日本侵占。面对当时形势，左宗棠提出发展海防：“窃维时事之宜筹、谟谋之宜定者，东则海防，西则塞防，二者并重。”在他看来，“中国欲防海之害而收其利，非整理水师不可；欲整理水师，非设局监造轮船不可。”1866 年，福州船政局成立，逐渐形成了中国第一支近代海军(福建海军)的建制。左宗棠认为“诚以民为邦本，食为民天”，必须大力兴修水利，“水利兴，而后旱潦有备，民得所养”，只有“民心定，民力纾”，才能“折骄寇之焰”。他还提倡在海防建设中兵民联合御敌，强调沿海民间武装渔团是“自卫身家”，反对清政府裁撤渔团。

——摘编自王聪延《略论近代“海防”与“塞防海防”并重思想》

(1)根据材料并结合所学知识，概括左宗棠的海防思想。(9 分)

(2)根据材料并结合所学知识，简评左宗棠的海防思想。(6 分)